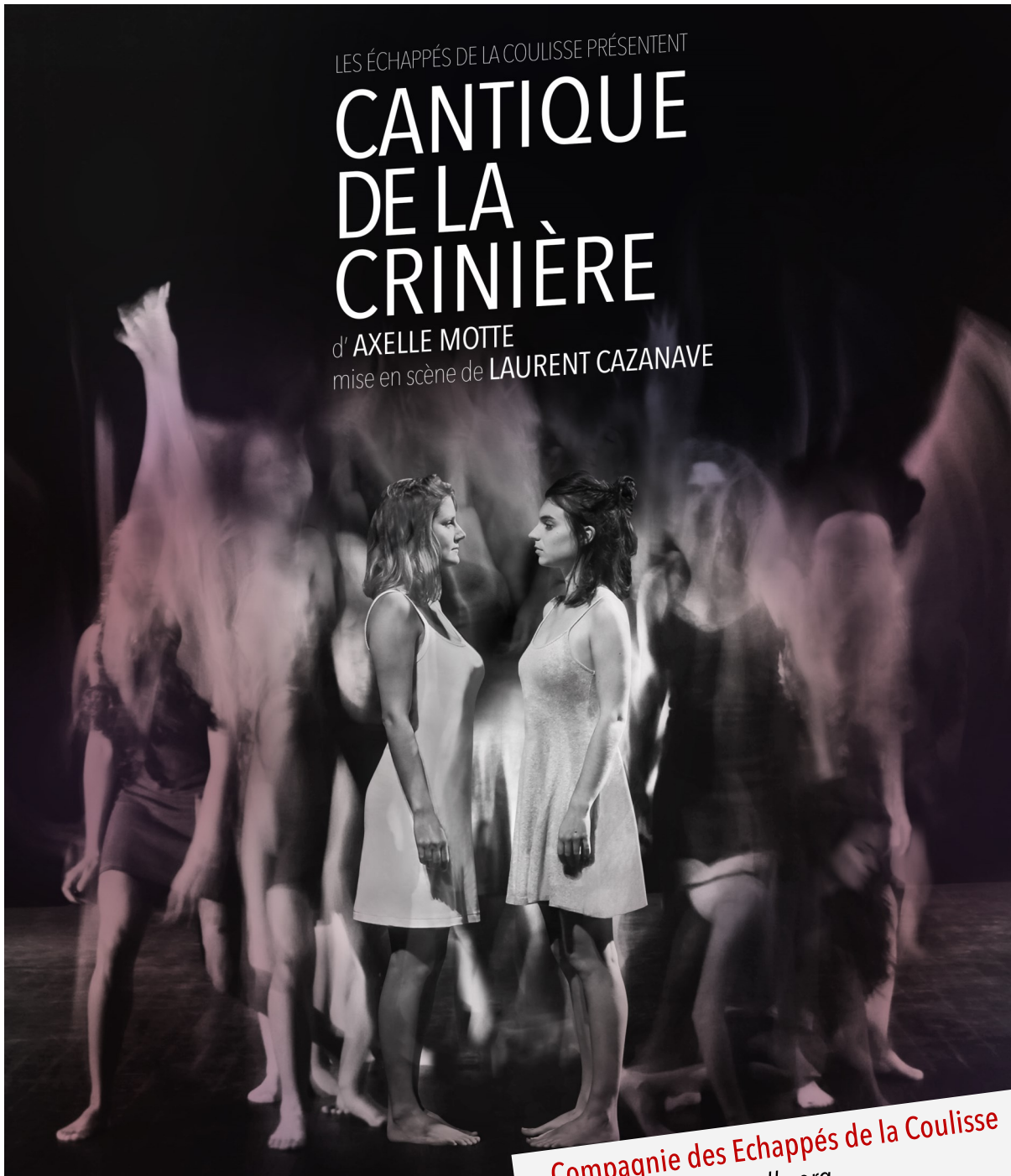


LES ÉCHAPPÉS DE LA COULISSE PRÉSENTENT

CANTIQUE DE LA CRINIÈRE

d' AXELLE MOTTE
mise en scène de LAURENT CAZANAVE



Compagnie des Echappés de la Coulisse
info@compagnie-edlc.org

Fixe 09 54 08 87 68

Port 07 83 81 51 67

Licence 2-1066176

Cantique
de la
Crinière

Cantique de la Crinière



Au cœur, un territoire.

Au commencement, un territoire.
Territoire immense, Territoire de steppe,
roc, sable, herbes rares et farouches.

Au Sud, des montagnes rocailleuses
puis la plaine verte et herbeuse.
A l'Ouest, le grand fleuve,
puis à nouveau la plaine.

Au Nord, le désert blanc et plat à perte de vue,
et à nouveau des montagnes rocheuses,
puis on ne sait pas, territoires inconnus...
Enfin à l'Est, la forêt interdite.

Forêt dense et touffue, forêt interdite
ou jamais au grand jamais,
nulle amazone ne s'est jamais rendue.
C'est interdit. Depuis toujours, c'est interdit.

Cantique de la Crinière

Marianne
Maladie, maladie, le - mal -a -dit. Si le mal revient, c'est qu'il n'a pas tout dit. Donc il faut l'écouter.

Kyra
Tu es gentille, Marianne, cela fait cinq ans que je l'écoute. Que je me mets à l'écoute.

Marianne
Oui mais si ça revient....

Kyra
Si cela revient, ça fait chier, voilà tout.

Une aventure aventureuse...

C'est la fin du monde des Amazones, la fin d'un mode de vie, la fin d'une légende. Ces femmes auront eu beau lutter, elles ne peuvent se protéger plus longtemps des hommes et de l'amour.

Alors la guerre, mais aussi la renaissance possible, un nouveau monde d'humanité mélangée, l'acceptation du besoin de l'autre malgré sa différence.

De l'autre côté du miroir, notre monde. Un monde en perpétuel quête de sens, dans la frénésie du rythme de l'efficacité, prônant l'excellence et la réussite mais un monde malade, arrêté par le crabe et sa prolifération. La maladie comme rappel de la mortalité et du sens de la vie.

L'histoire portée par les femmes, celles qui engendrent celles qui construisent, celles qui unissent.



Cantique de la Crinière

Fils du Styx, j'aime ton regard et la force de tes bras, une Reine est prise à tes boucles...

LES ÉCHAPPÉS
DE LA COULISSE

Une aventure de rencontres

Cette création est née du désir d'une femme, **Muriel Pénicaud**, dirigeante d'entreprises privées et publiques qui à travers un cursus professionnel riche et une véritable curiosité artistique qu'elle développe dans sa passion de la photographie, a souhaité questionner la place de la femme dans la société, la femme dans tous ses états.

Puis c'est la rencontre avec **Karin Catala**, directrice de la **Compagnie des Echappés De La Coulisse**, qui prône la cohésion sociale à travers le théâtre dès le plus jeune âge. La question de porter les enjeux de la pièce au plateau se fait nécessité quand il s'agit de donner leur chance aux femmes qui souffrent d'une littérature peu encline à les distribuer sur des rôles porteurs. **La Compagnie des Echappés De La Coulisse** accompagnant les jeunes artistes dans l'accession au professionnalisme, c'est tout naturellement qu'elle portera le projet.

Enfin, c'est une demande d'écriture faite à **Axelle Motte**, une femme qui écoute et qui a écouté de nombreuses femmes à travers le monde lors de ses missions humanitaires. Une femme de théâtre qui écrit, dont le talent est de mettre des mots sur des maux.

Laurent Cazanave, ancien élève des **Enfants de la Comédie**, diplômé du TNB, comédien intègre mis en scène par Claude Régi, Angelin Prejlocaj... prend en charge la mise en scène et affirme ici son geste artistique, la puissance d'un plateau éclaté, un spectateur impliqué.

Fabien Kantapareddy, pianiste, compositeur, directeur musical des **Enfants de la Comédie** signe ici une création musicale aux accents tribales sur des partitions vocales et sonorités urbaines.

L'univers contemporain et toujours décalé du chorégraphe **Baptiste Coissieu** engendre des tableaux physiques, des jeux de postures des corps qui donnent une nouvelle dimension au *Cantique de la Crinière*.

Jonathan Oléon met en lumière les deux mondes, souligne les univers de combats par jeux d'ombres, appuie la cruauté parfois... Tandis que **Simon Belot** crée l'intensité par le son qui gronde, la vibration, la puissance et la résonance de la création musicale de Fabien Kantapareddy.

Cette création projette le spectateur dans un univers décalé, bouscule ses émotions, le contraint au choix : ce qui est réalité, ce qui est fantasme, ce qui est juste, ce qui est rêve. Cette pièce touche au plus profond de l'être en traitant du mal, de l'amour, à travers des personnages imparfaits chez qui nous reconnaissons les défauts.

Cantique
de la
Crinière



© Photo Helen Dersoir

Cantique de la Crinière

Note d'intention de l'Auteur

Je vais vous raconter comment cette histoire est née en moi.

A quel moment est née cette pièce ? Quel en est le germe ? La genèse ? Elle prend source en un rêve que j'ai fait il y a une quinzaine d'années.... Je me suis réveillée un matin, la tête emplie de somptueuses images : un défilé d'amazones casquées et à cheval, très colorées, les unes succédant aux autres et une voix off proclamant : « voici les femmes de ta famille depuis des siècles ». Le rêve est demeuré en moi plusieurs semaines, rejoignant ma passion pour la mythologie. Les mythes gréco-romains me nourrissent depuis que je sais lire, ils ont enchanté mon enfance puis mon adolescence, ils m'ont construite et m'ont donnée l'évidence de faire de ma vie une aventure. Suite à ce rêve m'est venue cette histoire, l'histoire de la princesse Koré, devenue fille de la reine des Amazones Penthésilée, une princesse guerrière, rebelle et indomptable, transgressant la loi, pénétrant le cœur de la forêt interdite. Koré qui brise l'étai de glace de son propre cœur et détruit son univers familial afin de vivre dans un monde nouveau. Dans l'un des mythes qui m'a le plus marquée, Koré (« jeune fille » en grec) est l'un des noms qui désignent Perséphone, fille de Cérès enlevée aux Enfers par Hadès. Le personnage né en moi s'est d'emblée appelé ainsi et a rejoint le mythe des Amazones. L'histoire m'est venue, d'un coup, en entier, en une journée. Je me suis dit que je devais l'écrire, en faire une nouvelle, mais n'en ai rien fait. Elle demeurait ancrée en moi, comme une empreinte brûlante.

Novembre 2014 : **Karin Catala**, metteur en scène et directrice de la compagnie de théâtrale **Les Enfants de la Comédie** me demande d'écrire une pièce qu'on lui a commandée et qu'elle va mettre en scène. **Muriel Pénicaud**, créatrice du Fonds Sakura qui soutient des projets humanistes, veut désormais participer à la création d'une pièce de théâtre. Le sujet demandé ? Une pièce sur les femmes. Diantre ! Le sujet est vaste ! Et pourquoi moi ? Karin a lu ma prose, des écrits non publiés, elle l'a donnée à lire à Muriel, ces dames sont décidées : c'est à moi de jouer. Une commande !

Je suis invitée à écrire sur commande !



Lançons-nous...

Je décide d'interviewer Muriel. Qu'a-t-elle à dire ? Pourquoi ce projet ?

Muriel a été DG RH d'un très grand groupe, porteuse de valeurs humaines dans le monde des affaires et soucieuse, très soucieuse des femmes, de la place faite aux femmes, de la place qu'elles se font à elles-mêmes. Muriel a tracé sa route, obtenu des succès tout en demeurant attentive aux plus fragiles... Elle veut dire cela : que les femmes suivent leur chemin personnel en demeurant elles-mêmes, en devenant elles-mêmes sans chercher à correspondre à une image attendue. Voilà qui me plaît : je consacre plusieurs journées à écouter Muriel et pense au départ écrire une pièce inspirée de sa vie.

Enfin me voici devant ma feuille blanche. Mais ça ne vient pas ! J'ai en tête ce personnage de femme d'affaires mais il ne prend pas vie en moi, je ne vois pas le film. Me revient alors mon histoire d'amazones, encore et encore... C'est là. Et si j'essayais d'en faire une pièce plutôt qu'une nouvelle ? Je retranscris le film qui se vit en moi, de nouveaux personnages viennent, et au moment où j'écris l'histoire de Koré me vient comme une évidence que cette histoire va s'intercaler avec une autre histoire contemporaine.

Voici la partie mythologique écrite. De nouveau la plage blanche... une femme, contemporaine, dans les affaires comme Muriel ? On y revient ? Peut-être, mais quel est l'enjeu ? C'est mon histoire qui vient, l'expérience récente de la maladie, et vient Kyra femme d'affaires et malade, à nouveau malade. Kyra croyait tout connaître de la maladie, se croyait guérie et voici qu'une récurrence d'un cancer du sein la renvoie à elle-même, au plus profond. Retour sur le chemin d'angoisse et retour au combat, découverte, enracinement, renaissance.

La jeune fille Koré et son monde d'amazones représente le monde intérieur de la femme Kyra... L'amazone moderne rejoint l'amazone antique. Il y a une guerre à mener mais une paix à faire. Il est une force, une puissance à déployer et une douceur à trouver, à accepter, à vivre. L'histoire de Koré comme celle de Kyra, c'est une histoire de femme armée pour la guerre, de lionne programmée pour le combat qui est invitée à lâcher les armes et trouver sa douceur de femme. Une douceur qui accouche de la vie et n'a plus besoin de se battre pour l'obtenir.

De ce retournement, de cette conversion, dépendent la vie et la mort. Oui, c'est une histoire de vie ou de mort.

Axelle Motte, Janvier 2016



Cantique de la Crinière

Kyra

Je t'explique ma théorie. Les hommes font ce métier par peur de la mort et ils luttent contre elle, de toutes leurs forces, ils bataillent contre elle plutôt que d'accompagner les malades. Les femmes, elles, sont motivées par le soin des personnes qui risquent la mort. Elles sont donc dans la relation avec le malade et non pas dans la lutte contre la maladie.

Pauline

Ok, n'empêche qu'il y a quand même quelques salopes.

Intention du metteur en scène

Laurent Cazanave

Histoire de femmes, de toutes les femmes, celles qui combattent, celles qui aiment, celles qui protègent, celles qui déplacent les montagnes et traversent les interdits pour générer un temps nouveau, meilleur peut-être.

La femme comme genèse du monde, celle qui insuffle l'énergie et fabrique le monde.

Alors d'abord l'Amazone comme symbole. Cette combattante qui tient à distance l'homme par peur de la passion et du désordre qu'elle engendre. Dans un groupe uni, guidé par le respect et l'aspiration d'une civilisation idéale, magnifiant la mort comme une « autre » vie.

Là le monde épique.

Puis Kyra, une femme moderne, une femme malade atteinte dans sa féminité. Qu'être dans la société quand on est malade, qu'on ne peut plus suivre le rythme, que le regard est changé, celui des autres et le sien sur soi ? Un combat aussi et un monde qui n'écoute pas et ne protège pas. Qu'être seule face à la mort et ne plus croire en rien ?

Là, notre contemporanéité.

Ces deux mondes s'opposent au plateau dans les espaces : immensité de la nature, salle d'attente.

Kyra attend et rêve Koré cette héroïne de tragédie antique. Jusqu'au sensitif, le vent, l'odeur de la forêt, le public est emporté et survole en liberté l'absolue nature, presque totalement libre et plonge dans la froideur de quatre murs quand Kyra est interrompue dans son espoir.



Cantique de la Crinière

LES ÉCHAPPÉS
DE LA COULISSE

Distribution

Koré	Princesse amazone , <i>Raphaëlle Talopp</i>
Kyra	DRH, <i>Lola Bonnet Fontaine</i>
Penthésilée	Reine des amazones, <i>Karin Catala</i>
Achille	Roi achéen, <i>Michaël Pothlichet</i>
Les docteurs	<i>Philippe Delbart</i>
Liouva	Amazone, générale des armées, <i>Zoé Blanguez</i>
Christophe	N+1 de Kyra, <i>Bastien Chevrot</i>
Marianne	Amie de Kyra, <i>Cécile Clemenceau</i>
Pauline	Patiente , <i>Eugénie Thieffry</i>
Oria	Amazone, <i>Marie Lonjaret</i>
Lysis, Milla	Amazones, <i>Stéphanie Aglat et Camille Hénault</i>
Orius	Achéen, <i>Jules Meary</i>
Lycos	Achéen, <i>Alexandre Virapin</i>
Patrick	Patient à l'hôpital, <i>Jules Meary</i>
François	Frère de Kyra, <i>Alexandre Virapin</i>
Des infirmiers	
Les patients	
Le chœur	



Cantique de la Crinière

Biographie

Axelle Motte

Comédienne, Auteur
Auteur de *Cantique de la Crinière*

Née en 1967, Axelle Motte est de formation littéraire : Khâgne, Histoire et théologie.

Au théâtre, elle est formée adolescente par Jean-Philippe Breton à Vannes puis elle enrichit sa formation de comédienne au Studio Pygmalion ainsi qu'à L'ARIA en Corse.

Dans les années 90, elle s'engage en mission humanitaire en Inde, au Liban et en Bosnie Centrale pendant 4 ans. Au Liban, elle crée et met en scène des spectacles avec des enfants et adolescents, inspirés de la mythologie gréco-romaine.

Elle joue au théâtre dans des pièces d'Anton Tchekov, Ivan Tourgueniev, Georges Feydeau et Françoise Sagan.

Elle évolue depuis 2007 dans le monde des ressources humaines dans lequel elle utilise le théâtre pour son travail de coach en entreprise, afin de mettre en œuvre une parole qui libère.

Cantique de la Crinière est sa première pièce.



*Cantique
de la
Crinière*

Cantique de la Crinière

Biographie

Karin Catala

Comédienne, auteur membre de la SACD, formatrice et coach cinéma.

Directrice Générale des Enfants de la Comédie et de la Compagnie des Echappés De La Coulisse.

Producteur de Cantique de la Crinière et comédienne dans la pièce

Licenciée en étude théâtrale, diplômée de la 10ème promotion de la classe libre de François Florent, formée comme comédienne par Francis Huster, Nicole Mérouze et Raymond Acquaviva, pensionnaires de la Comédie Française, Karin Catala enseigne le théâtre depuis 1992.

Elle joue pour la télévision et au théâtre, servant tout particulièrement les textes de Duras. Elle tourne plusieurs années avec la Compagnie 100 Volts aussi bien sur des spectacles jeune public que pour des créations contemporaines.

Elle met en scène, pour la Maîtrise des Hauts de Seine, le chœur d'enfants de l'Opéra de Paris dans différents opéras en France et à l'étranger, *Didon et Enée* de Purcell, (France et Inde) *Le petit Faust* de Hervé (France et Costa-Rica) *Judith triomphante* de Vivaldi (France et Espagne) quelques pièces de Isabelle Aboulker dont *Marco Polo* en Chine et adapte quelques grands classiques à destination du jeune public comme le *Carmen* de Bizet.

Elle met en scène pour la Compagnie des Echappés De La Coulisse *Le Mariage Forcé* de Molière qui tournera notamment au Petit Louvre à Avignon, *La dispute et la Commère* de Marivaux, *Jean la chance* de Brecht, *Barbe Bleue* de Dea Loher, en Europe, dans différents festivals.

A l'ARIAM, elle est formatrice pour les chefs de Chœurs et en Faculté auprès des Masters pour la gestion de prise de parole. Elle est auteur d'une dizaine de pièces et adaptations pour le compte des Enfants de la Comédie et pour le Conservatoire de Sèvres où elle enseigne.

Au cinéma, Karin Catala est coach spécialisé dans les rôles d'enfants et travaille pour Europa Corp, Guillaume Nicloux, Gabriel Julien-Laferrière...

C'est en 1995 qu'elle crée l'Ecole de Spectacle du SEL, puis en 2001 Les Enfants de la Comédie - Ecole de Spectacle Karin Catala dont elle est la directrice générale.



Cantique de la Crinière

Biographie

Laurent Cazanave

Auteur, Metteur en scène, Comédien

Directeur Artistique Compagnie La Passée, Membre du Collectif Lama

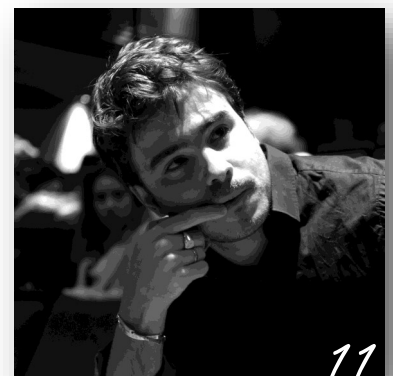
Nomination aux Molières 2011 du Jeune Talent Masculin pour « Brume de dieu »

Encouragement du CNT pour « 4 Saisons »

Metteur en scène de *Cantique de la Crinière*

Etudiant à Sèvres, il commence le théâtre en 1993 avec Karin CATALA et avec Les Enfants de la Comédie. En 2004, il met lui-même en scène *7 jours avec un menteur*, coécrit avec Sébastien Robert et joué en 2005 au Festival des Enfants de la Comédie à Sèvres. Admis à la Classe libre du Cours Florent et à l'École du TNB à Rennes, il choisit le TNB où il fait de nombreuses rencontres : S. Nordey, c Régy, R. Fichet, L. Sauvage... et réalise la mise en espace de *Dehors peste le chiffre noir* de K. Röggla. En Aout 2009, il joue avec S. Nordey, J. C. Saïs, R. Fichet. En Avril juin 2010, il écrit, met en scène et joue au SEL à SEVRES et à Boulogne *Quatre Saisons : Chaleur infantine*. De 2010 à 2011, il joue sous la direction de Claude Régy *Brume de Dieu* extrait de *Les Oiseaux* de Tarjei Vesaas, au TNB à Rennes, à la Ménagerie de Verre à Paris puis en tournée. En 2011, il écrit et met en scène *Tes Yeux se voilent...*, extrait de *4 saisons* (Lauréat 2011 du CNT, prix de Morhange, sélection du comité de lecture du Panta théâtre à Caen), joué à Boulogne Billancourt, Paris et Sèvres puis à Clermont-Ferrand en fin 2012. Il est assistant metteur en scène sur *Dans la solitude des champs de coton* de Koltès mis en scène par Marie Laure Crochant, sur *Le Mariage Forcé* de Molière et sur *La dispute et la commère* de Marivaux mis en scène par Karin Catala.

En 2012, il est le narrateur dans *Ce que j'appelle oubli* de Laurent Mauvignier sur une chorégraphie de Angelin Preljocaj. Il joue également avec Stéphane Valensi, Christine Letailleur, Eric de Dadelsen, Thomas Bouvet, et tourne dans *Eden* réalisé par Mia Hansen-Love. En 2014, il travaille avec Lazare sur *Petits contes d'amour et d'obscurité* qui sera repris en 2016. En 2015, il réalise une première mise en scène de *Tous les Enfants veulent faire comme des grands* avec les amateurs de la Compagnie la Sauce Piquante à Boulogne Billancourt. En 2015, il travaille avec Angelin Preljocaj et le Ballet d'Aix-en-Provence sur *Retour à Berratham*, texte de Laurent Mauvignier, (Cour d'honneur du festival d'Avignon 2015 puis au théâtre de Chaillot et en tournée. Il met en scène et joue *Eros et Platon* de Jean-Marie Paillet avec la Compagnie la Passée en 2016 à Sèvres, Ville d'Avray et Vélizy puis à Chaville. Dans le cadre du Festival ArtCeram à Sèvres en mai 2016, Laurent Cazanave mettra en scène *La Marquise* de Léo Koesten.



Cantique de la Crinière

Biographie

Fabien Kantapareddy

Pianiste, compositeur, interprète

Directeur musical des Enfants de la Comédie

Compositeur des musiques de Cantique de la Crinière

Plongé très jeune dans le monde de la musique, Fabien Kantapareddy commence sa formation au conservatoire en tant que pianiste et y poursuit des études d'harmonie, d'analyse et de composition. En parallèle de sa formation au conservatoire, il rentre à l'université de musicologie de la Sorbonne où il se découvre une passion pour la voix en intégrant différents ensembles vocaux comme le « petit chœur de la Sorbonne ». Il s'oriente très vite vers des études de chant lyrique.

Grâce à ses différents professeurs de chant, notamment Odile Pietti et Philippe Degaetz, il tient les rôles titre dans des Opéras tels que *les noces de Figaro* (Mozart), *L'arche de Noé* (Britten) et des œuvres plus contemporaines comme *Porgy and Bess* (Gershwin) ou le *Liverpool Oratorio* (Mc Cartney).

Il complète sa formation vocale en s'initiant au jazz et aux musiques actuelles au sein d'ensembles vocaux (Laurence Saltiel, Edouardo Lopez,...) et de différents groupes (Siso, Lafleur & Co...). En 2001 il souhaite transmettre ses connaissances et devient professeur de musique et de chant à la Ville de Paris ainsi qu'au SEL à Sèvres et aux **Enfants de la Comédie** dont il est le directeur musical et compositeur des créations théâtrales.

Karin Catala, avec laquelle il collabore, lui permet de créer sans limite pour le théâtre des œuvres explorant des styles variés allant du jazz au R'n'B en passant par les musiques latines, tout en gardant ses fondements classiques et en mettant la voix au cœur de chacune de ses compositions. C'est ainsi que sont nées des pièces comme la *Maison du Bout du Monde*, *L'Esprit de Noël*, *L'Ô*,...et des musiques originales sur des pièces de Marivaux et de Molière.



Cantique de la Crinière

La Compagnie des Echappés De La Couliasse

La compagnie est née en 2008 à l'initiative de Karin Catala, metteur en scène, dans la continuité de l'École de Spectacle des Enfants de la Comédie dont elle est directrice.

Répondant à une ambition professionnelle commune, de jeunes comédiens issus de différentes formations : Lecoq, TNB, Conservatoire..., soucieux de confronter leurs expériences, se sont réunis au sein de la compagnie.

Nombre d'entre eux ont été formés en parallèle à l'École de Spectacle des Enfants de la Comédie. Créée en 2001 au Théâtre de Sèvres, cette école - qui prépare aux concours nationaux - est aussi un vivier reconnu de jeunes talents dont certains ont déjà été remarqués aux César et aux Molière (Grégoire Leprince-Ringuet, Ralph Amoussou, Laurent Cazanave, Marsu des Françaises...).

En 2008, c'est **Macbett** de Ionesco, mis en scène par Duncan Evennou qui se crée au Théâtre de Sèvres avant de partir au Festival d'Aurillac. L'année suivante, c'est la création de **Scènes Conjugales** d'après Ingmar Bergman. La Compagnie est ensuite programmée au Théâtre du Petit Louvre par Martine Spangaro et Claude Sévenier pour deux Festivals d'Avignon successifs avec **Le Mariage Forcé** de Molière qui tournera ensuite dans l'hexagone.

Programmée dans le Festival Jeu de Scènes du Conseil Départemental des Hauts-de-Seine, la compagnie se crée un répertoire éclectique avec **La dispute et la Commère** de Marivaux, **Jean la Chance** de Brecht, **Barbe Bleue** de Dea Loher, **Iphigénie** de Racine. Elle tourne en Europe, dans différents Festivals et pour des publics variés, de la scène à la rue en passant par les châteaux et les classes. **La Commère** s'est distinguée à La Folie Théâtre (Paris) sur 32 dates en 2015. La mission éducative auprès des jeunes collégiens et lycéens est un des axes d'engagement de la Compagnie qui est aussi sollicitée par les Monuments Nationaux pour des créations de spectacles en lien avec les journées du Patrimoine.

En 2016, la Compagnie organise des Cafés-Culturels au SEL mélangeant les différentes formes artistiques en sollicitant des artistes divers (danse, arts visuels, musique...).

Depuis 2015, la Compagnie est gérée conjointement par Karin Catala, Alexandre Virapin, formé au TNB et Jules Méary. Les Echappés De la Couliasse se pensent comme un espace collectif de recherche et d'expression pour développer l'art théâtral et sa participation active au monde d'aujourd'hui et de demain. Le théâtre comme mode d'expression privilégié de la différence, atout d'une humanité tolérante.

La Compagnie EDLC travaille régulièrement avec plus de 15 comédiens.



Cantique de la Crinière

Reconnue d'intérêt général, la **Compagnie des Echappés De La Coulisse** est attachée à jouer son rôle de fédérateur social et culturel, elle encourage la création contemporaine pour lui donner une visibilité, elle suscite l'envie de faire et de produire de la richesse culturelle, de donner la parole à la population et lui fournir les moyens de s'exprimer...

Les Echappés De La Coulisse donnent à voir et à entendre ce que l'on tait par peur, peur de perdre le sens de la vie, de ne pas trouver sa place dans une société qui court, de manquer de force pour aller au combat...

Porté par le désir de créer un projet collectif, ***Cantique de la Crinière*** favorise l'ouverture, la diversité, le partage et invite à la réflexion par le prisme de l'art.

Cantique de la Crinière aborde la femme dans sa transversalité : elle porte le monde, elle souffre et se bat, elle lutte contre la maladie et dévoile le mal du monde...

Ce projet artistique a trouvé son écho en chacun de nous. Perdre ce qui nous est précieux, fuir la maladie, se battre pour faire sa place, aller où il n'est pas permis, trouver la force de se relever, dominer ce qui nous échappe...

Autant de combats pour Koré qui brave l'interdit et l'immensité des espaces.

Autant de poids qui cloisonnent Kyra dans cette salle d'attente étroite et emplie de miroirs sur sa vie.

Cantique de la Crinière pousse à l'engagement et ne peut que fédérer les acteurs économiques et culturels autour du rôle de la femme et des conséquences de la maladie sur notre société.



Cantique de la Crinière

Les partenaires qui nous suivent déjà...



Le Fonds Sakura

Pour son projet *Cantique de la Crinière*, la Compagnie EDLC bénéficie du fonds de soutien Sakura dont l'une des missions est de favoriser, soutenir et développer les activités d'intérêt général menées par des femmes et présentant un caractère innovant dans les domaines culturels et artistiques, notamment l'écriture et le théâtre.



La Ligue contre le Cancer

Le comité Hauts-de-Seine de la Ligue contre le cancer s'est associé naturellement au projet du *Cantique de la Crinière* puisque l'engagement est commun et la forme aide à sensibiliser toujours et encore.



Le Conseil Général des Hauts de Seine

La Ville de Boulogne-Billancourt

La Ville de Sèvres



SÈVRES



HAUTS-DE-SEINE

La Compagnie EDLC est accompagnée et subventionnée au titre de ses actions et pour son fonctionnement.



Le Sel, Sèvres Espace Loisirs

La Compagnie EDLC est en résidence au théâtre de Sèvres et bénéficie des installations professionnelles pour les répétitions et représentations.

Cantique de la Crinière

De Axelle Motte

Mise en scène de Laurent Cazanave
Musiques de Fabien Kantapareddy
Scénographie de Karin Catala
Chorégraphies de Baptiste Coissieu
Lumières de Jonathan Oléon
Son de Simon Belot
Production Compagnie des Echappés De La Coulisse



LES ÉCHAPPÉS
DE LA COULISSE

Compagnie des Echappés de la Coulisse
info@compagnie-edlc.org

Fixe 09 54 08 87 68

Port 07 83 81 51 67

Licence 2-1066176

*Cantique
de la
Crinière*